

新型コロナウイルス感染症の 直近の感染状況等について

感染症法上の位置づけ変更に向けた対策の全体像

出典：令和5年4月27日
第75回厚生科学審議会感染症部会
資料1-1

新型コロナウイルス感染症が「新型インフルエンザ等感染症」から「5類感染症」に変更されること等に伴い、「法律に基づき行政が様々な要請・関与をしていく仕組み」から、「個人の選択を尊重し、国民の皆さまの自主的な取組をベースとしたもの」に転換。

新型インフルエンザ等感染症

発生動向

- ・法律に基づく届出等から、患者数や死亡者数の総数を毎日把握・公表
- ・医療提供の状況は自治体報告で把握

医療体制

- ・入院措置等、行政の強い関与
- ・限られた医療機関による特別な対応

患者対応

- ・法律に基づく行政による患者の入院措置・勧告や外出自粛（自宅待機）要請
- ・入院・外来医療費の自己負担分を公費支援

感染対策

- ・法律に基づき行政が様々な要請・関与をしていく仕組み
- ・基本的対処方針や業種別ガイドラインによる感染対策

ワクチン

- ・予防接種法に基づき、特例臨時接種として自己負担なく接種

5類感染症

- ・定点医療機関からの報告に基づき、毎週月曜日から日曜日までの患者数を公表
- ・様々な手法を組み合わせた重層的なサーベイランス（抗体保有率調査、下水サーベイランス研究等）

- ・幅広い医療機関による自律的な通常の対応
- ・新たな医療機関に参画を促す

- ・政府として一律に外出自粛要請はせず
- ・医療費の1割～3割を自己負担
入院医療費や治療薬の費用を期限を区切り軽減

- ・国民の皆様の主体的な選択を尊重し、個人や事業者の判断に委ねる
- ・基本的対処方針等は廃止。行政は個人や事業者の判断に資する情報提供を実施

- ・令和5年度においても、引き続き、自己負担なく接種
 - 高齢者など重症化リスクが高い方等：年2回（5月～、9月～）
 - 5歳以上のすべての方：年1回（9月～）

新型コロナに関する患者の発生動向等の把握（全体像）

○ 5類移行後においても、引き続き患者の発生動向等を重層的に把握し、対策につなげていく。

		5類移行前（～5月7日）	→	5類移行後（5月8日～）	（参考）季節性インフルエンザ
流行状況	新規患者数	日次 HER-SYS（医療機関）		週次 COVID-19定点(医療機関)	週次 インフルエンザ 定点(医療機関)
	新規入院者数	日次 G-MIS（医療機関）		週次 G-MIS（医療機関）	週次 基幹定点（医療機関）
	重症者数	日次 都道府県からの報告		週次 G-MIS（医療機関）	
	死亡者数	日次 都道府県からの報告 月次 人口動態統計(都道府県) ※2ヶ月後に総死亡数、5ヶ月後に死因別死亡数	↓	月次 人口動態統計(都道府県) ※2ヶ月後に総死亡数、5ヶ月後に死因別死亡数 +協力可能な自治体が報告した総死亡数をもとにした超過死亡の迅速把握(1ヶ月以内目途) +感染症法に基づく死亡診断書等情報の収集(2ヶ月後程度)	月次 人口動態統計(都道府県)
	検査数	日次 G-MIS等（医療機関・民間検査会社） ※検査種別あり		週次 G-MIS（医療機関）	—
	変異株の動向	週次 ゲノムサーベイランス(自治体・感染研)		週次 5類病原体定点(自治体)	
医療体制	病床の状況 (施設内療養の状況含む)	週次 療養状況等調査(都道府県)		週次 療養状況等調査(都道府県) ※病床数に加えて、在院者数も把握	—
	救急の状況	週次 救急搬送困難事案(消防庁)		週次 救急搬送困難事案(消防庁)	—

※上記のほか、抗体保有割合実態調査や下水サーベイランス研究等を含め、重層的な確認を実施

※国立感染症研究所においても、5月8日以降引き続き流行状況に関するデータを毎週とりまとめ・公表

新型コロナ新規患者報告数（定点）①

※6/5-6/11データを6/16(金)に公表（厚労省HP）

都道府県別定点当たり報告数（6/5-6/11合計）

区分	新型コロナウイルス感染症（COVID-19）	
	報告数	定点当たり
北海道	1,429	6.47
青森県	208	3.47
岩手県	307	4.87
宮城県	464	5.10
秋田県	136	2.62
山形県	183	4.26
福島県	325	3.96
茨城県	596	4.97
栃木県	266	3.50
群馬県	320	3.68
埼玉県	1,700	6.51
千葉県	1,330	6.46
東京都	2,486	5.99
神奈川県	1,817	5.03
新潟県	461	5.49
富山県	202	4.21
石川県	316	6.58
福井県	154	3.95
山梨県	233	5.68
長野県	408	4.64
岐阜県	478	5.49
静岡県	524	3.77
愛知県	1,224	6.28
三重県	407	5.65
滋賀県	187	3.12
京都府	520	4.13
大阪府	1,256	4.33
兵庫県	653	3.28
奈良県	255	4.64
和歌山県	183	3.73
鳥取県	124	4.28
島根県	105	2.76
岡山県	253	3.01
広島県	443	3.92
山口県	295	4.40
徳島県	164	4.43
香川県	174	3.70
愛媛県	227	3.72
高知県	153	3.48
福岡県	1,140	5.76
佐賀県	214	5.49
長崎県	312	4.46
熊本県	429	5.43
大分県	197	3.40
宮崎県	240	4.14
鹿児島県	671	7.37
沖縄県	994	18.41
総数	25,163	5.11

都道府県別定点当たり報告数推移

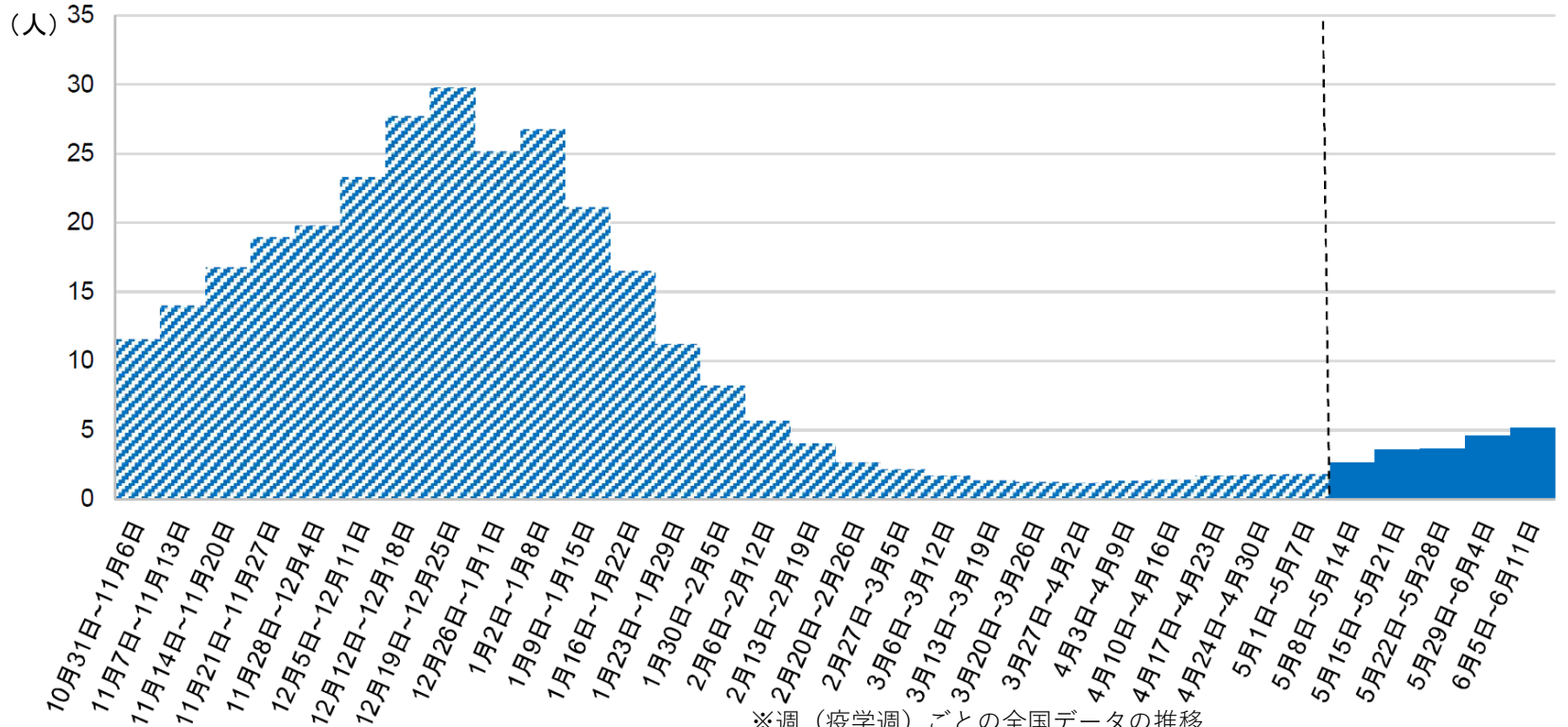
区分	第19週	第20週	第21週	第22週	第23週
	5/8-5/14	5/15-5/21	5/22-5/28	5/29-6/4	6/5-6/11
北海道	4.36	5.44	5.72	6.71	6.47
青森県	3.27	2.75	3.07	3.43	3.47
岩手県	3.11	*5.75	5.97	6.44	4.87
宮城県	3.18	4.50	5.10	5.31	5.10
秋田県	3.06	4.23	4.21	3.65	2.62
山形県	3.19	4.14	3.28	4.95	4.26
福島県	3.15	4.17	3.57	3.21	3.96
茨城県	2.71	4.46	3.83	5.01	4.97
栃木県	2.64	3.07	3.26	3.55	3.50
群馬県	2.41	2.87	2.23	3.07	3.68
埼玉県	3.02	4.42	4.29	5.77	6.51
千葉県	3.08	3.99	5.21	6.66	6.46
東京都	2.40	3.53	3.96	5.29	5.99
神奈川県	2.33	3.30	3.43	4.38	5.03
新潟県	4.30	6.11	4.27	4.80	5.49
富山県	4.17	4.13	2.79	3.35	4.21
石川県	4.90	6.38	5.58	6.98	6.58
福井県	1.87	2.49	3.05	3.10	3.95
山梨県	4.22	5.68	5.78	6.10	5.68
長野県	3.65	4.40	4.19	4.98	4.64
岐阜県	3.46	4.74	3.80	5.30	5.49
静岡県	2.09	2.38	2.80	3.60	3.77
愛知県	3.42	4.51	4.76	5.35	6.28
三重県	2.17	2.43	2.72	4.51	5.65
滋賀県	1.82	2.07	1.77	2.47	3.12
京都府	2.03	2.96	2.60	3.51	4.13
大阪府	1.85	2.37	2.75	3.33	4.33
兵庫県	1.68	2.62	2.36	2.89	3.28
奈良県	2.55	3.33	3.29	4.51	4.64
和歌山県	1.35	1.78	2.67	2.78	3.73
鳥取県	2.69	3.24	2.86	4.24	4.28
島根県	1.61	1.55	1.47	2.29	2.76
岡山県	1.50	2.10	2.69	2.67	3.01
広島県	2.31	2.26	2.38	3.07	3.92
山口県	1.52	2.21	2.43	3.28	4.40
徳島県	1.65	1.62	3.03	3.22	4.43
香川県	3.06	3.17	1.60	2.81	3.70
愛媛県	1.44	2.61	2.41	2.95	3.72
高知県	1.27	1.70	1.80	2.45	3.48
福岡県	2.40	3.09	3.08	4.25	5.76
佐賀県	1.69	2.00	3.08	4.74	5.49
長崎県	1.93	3.96	4.26	4.19	4.46
熊本県	2.06	2.30	2.47	3.54	5.43
大分県	2.40	2.78	2.31	2.97	3.40
宮崎県	2.07	2.31	3.31	3.02	4.14
鹿児島県	1.62	2.64	3.48	5.36	7.37
沖縄県	6.07	10.80	10.35	15.80	18.41
総数	2.63	*3.55	3.63	4.55	5.11

※直近5週分のデータ

*岩手県からの申出に基づき、厚生労働省が5月26日に公表した数値から変更している。

※年代別の定点当たり報告数は小数点以下第3位を四捨五入しているため、合計しても、必ずしも総数とは一致しない。

定点当たり報告数推移（全国）



※週（疫学週）ごとの全国データの推移

※令和5年5月7日以前は、HER-SYSデータに基づく定点医療機関からの患者数

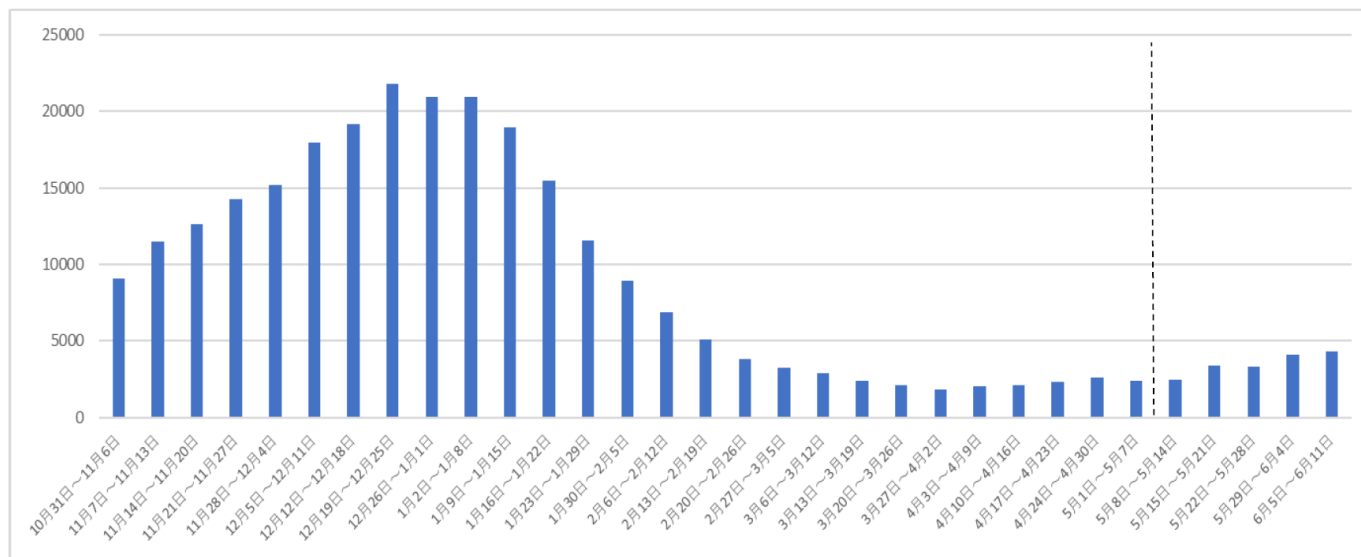
年代別定点当たり報告数推移

区分	第19週	第20週	第21週	第22週	第23週
	5/8-5/14	5/15-5/21	5/22-5/28	5/29-6/4	6/5-6/11
10歳未満	0.38	0.55	0.58	0.63	0.74
10~14歳	0.27	0.37	0.40	0.49	0.59
15~19歳	0.21	0.29	0.26	0.37	0.50
20~29歳	0.38	0.40	0.40	0.51	0.55
30~39歳	0.27	0.34	0.36	0.44	0.50
40~49歳	0.30	0.41	0.42	0.57	0.61
50~59歳	0.29	0.42	0.42	0.54	0.59
60~69歳	0.19	0.28	0.29	0.34	0.38
70~79歳	0.19	0.26	0.25	0.34	0.35
80歳以上	0.17	0.25	0.25	0.32	0.30
総数	2.63	*3.55	3.63	4.55	5.11

※年代別の定点当たり報告数は小数点以下第3位を四捨五入しているため、合計しても、必ずしも総数とは一致しない。

新規入院者数

報告週	新規入院患者数 (合計値)
第 19 週 (5/8 - 5/14)	2,489
第 20 週 (5/15 - 5/21)	3,352
第 21 週 (5/22 - 5/28)	3,346
第 22 週 (5/29 - 6/4)	4,122
第 23 週 (6/5 - 6/11)	4,330



※G-MIS (医療機関等情報支援システム) で報告のあった医療機関からの報告数

※令和5年5月8日以降のデータに加え、5月7日以前のデータも遡って公表

※集計にはG-MISに入力されているデータをそのまま用いていること、また、遅れて報告されたり修正されたりする場合がありますため集計値は暫定値であることに注意が必要。

重症者数

報告週	ICU 入院中の患者数 (7日間平均) (注)	ECMO または人工呼 吸器管理中の患者数 (7日間平均)
第 19 週 (5/8 - 5/14)	44	19
第 20 週 (5/15 - 5/21)	51	24
第 21 週 (5/22 - 5/28)	58	32
第 22 週 (5/29 - 6/4)	63	37
第 23 週 (6/5 - 6/11)	79	41

※G-MIS (医療機関等情報支援システム) で報告のあった医療機関からの報告数

※集計にはG-MISに入力されているデータをそのまま用いていること、また、遅れて報告されたり修正されたりする場合がありますため集計値は暫定値であることに注意が必要。

注) ICUとは、特定集中治療室管理料、救命救急入院料を算定している病床を指す。

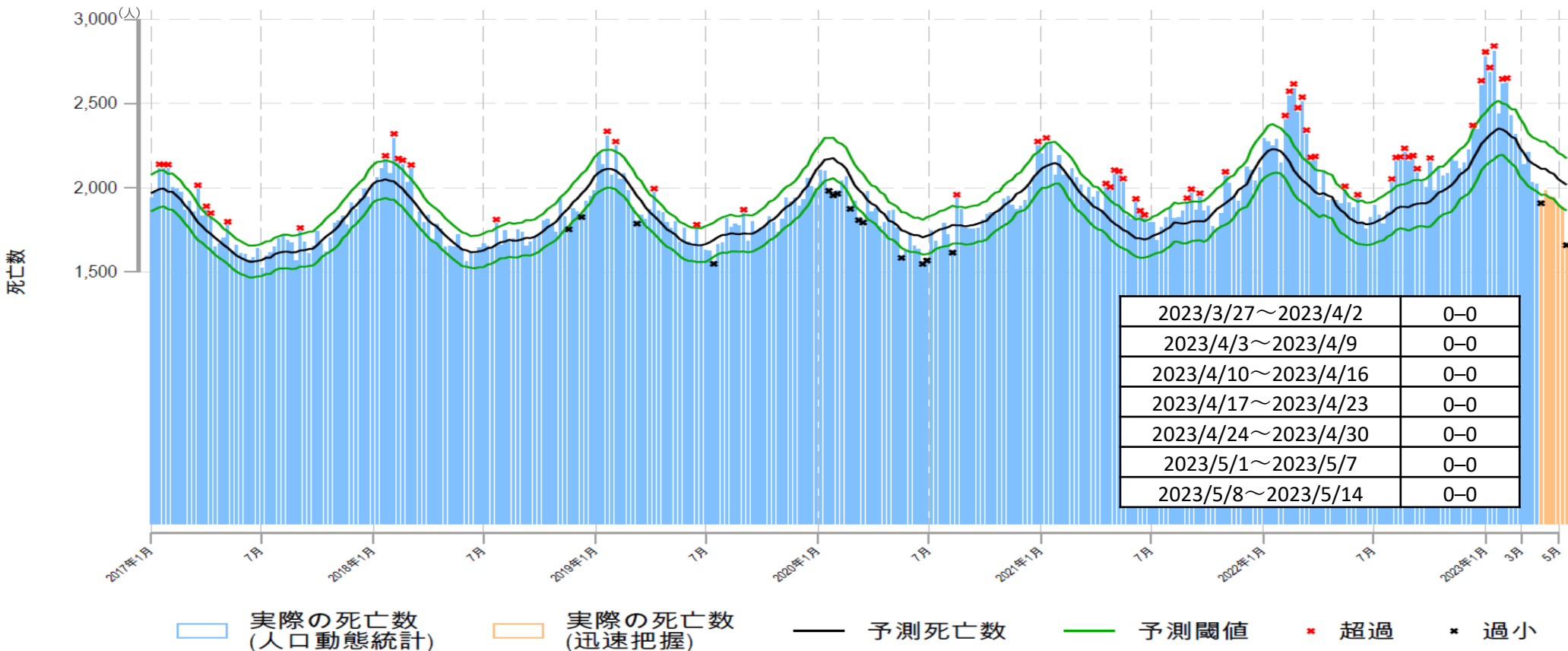
コロナを含む全ての死因での超過死亡（実際の死亡数と予測死亡数の差）の迅速把握

※6/9（金）に公表（感染研HP）

現在観測されている範囲内で、直近の週で特筆すべき超過死亡は認められていない。

※死亡届の提出の遅れ等に伴う報告の遅延があるため、直近ほど過小評価になる可能性があることに留意が必要。

超過死亡の発生状況（協力17自治体合計）



※ 迅速把握の取組に協力いただいた自治体のデータを統合し、週ごとに算出。

※ 2023年4月1日以降が、本迅速把握で自治体から提供いただいたデータを使用。それ以前は人口動態調査死亡票を利用。

※ 全国の全ての自治体における超過死亡ではないため、本迅速把握はあくまで超過死亡の発生状況（時期と推移）を把握する目的に留まることに留意が必要。

○ 超過死亡数：何らかの原因により、総死亡数がどの程度増加したかを示す指標

（算出方法） 超過死亡数 = 実際の死亡数 - 予測死亡数の点推定値、もしくは予測死亡数の予測区間の上限値

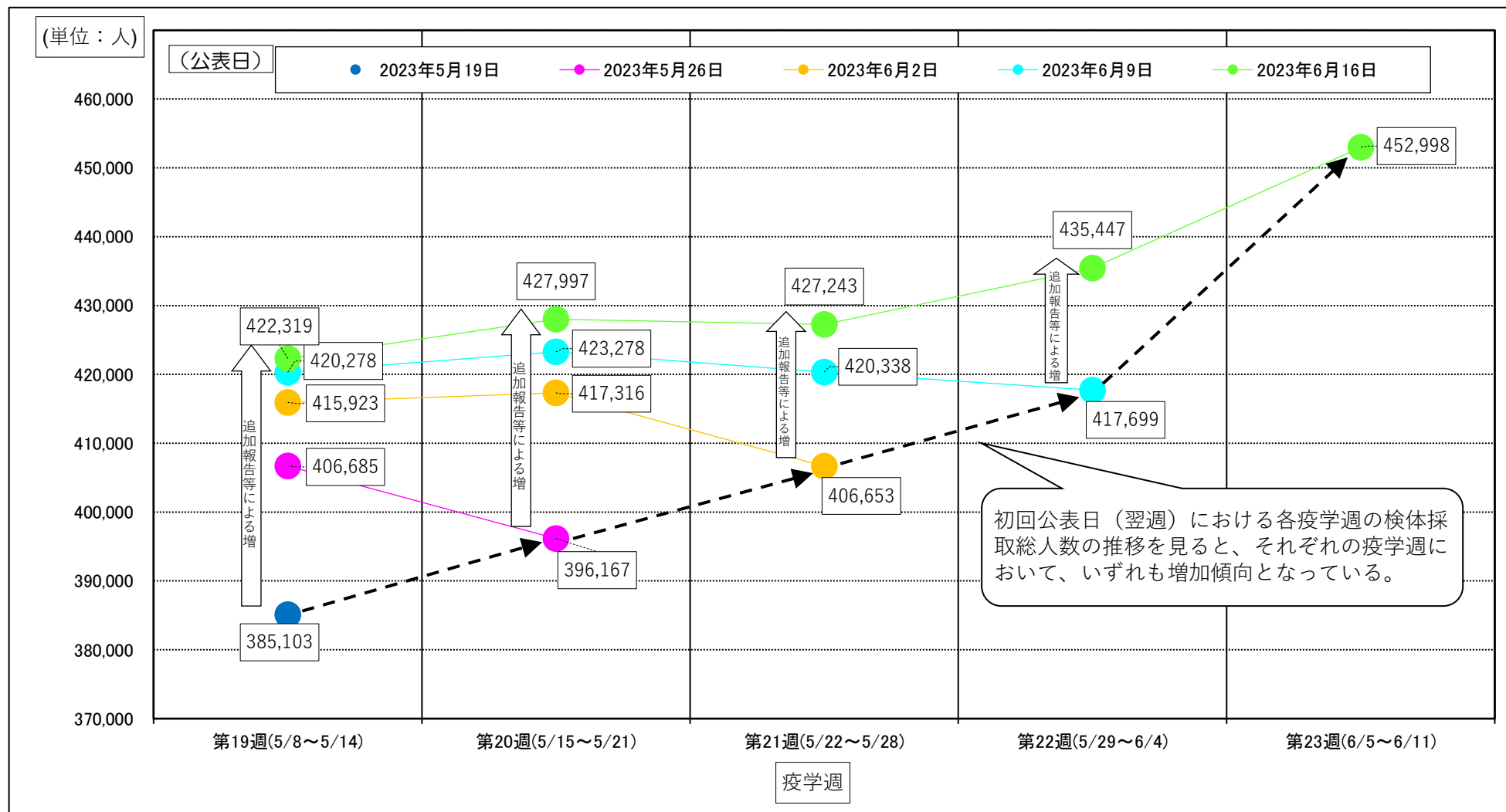
○ 過少死亡数：何らかの原因により、総死亡数がどの程度減少したかを示す指標

（算出方法） 過少死亡数 = 予測死亡数の点推定値、もしくは予測死亡数の予測区間の下限値 - 実際の死亡数

検体採取総人数 (G-MIS)

※6/5-6/11データを6/16(金)に公表 (厚労省HP)

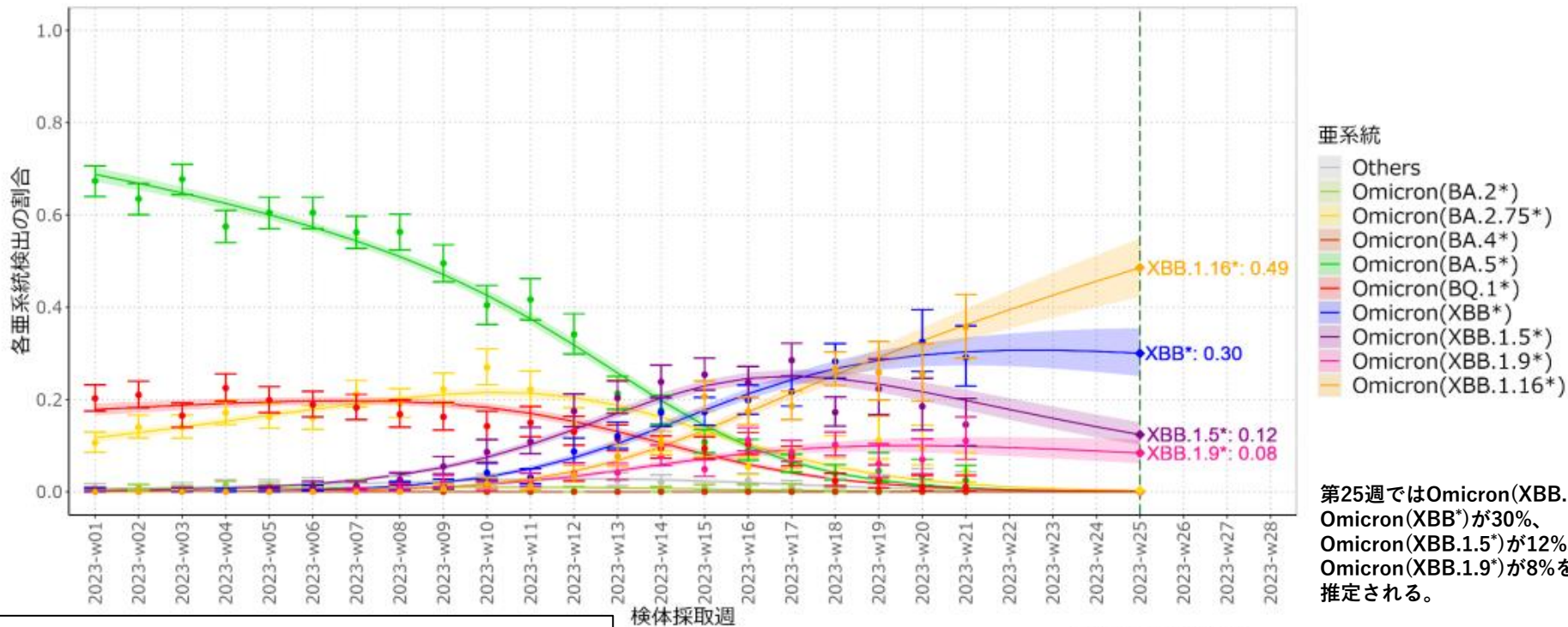
医療機関等における検体採取総人数の推移 (公表日別)



※以上の表は、PCR検査 (LAMP法検査等を含む)、抗原定量検査又は抗原定性検査 (簡易キット) のいずれかの検査を目的として、医療機関等が検体を採取したとして、G-MISへ報告された人数を各疫学週ごとに集計したものである。

民間検査機関の検体に基づく亜系統検出の推定

(6月12日時点)



第25週ではOmicron(XBB.1.16*)が49%、Omicron(XBB*)が30%、Omicron(XBB.1.5*)が12%、Omicron(XBB.1.9*)が8%を占めると推定される。

国内で流行している主な変異株 (感染研)

2023-w25=2023年第25週:
2023年6月19日-2023年6月25日

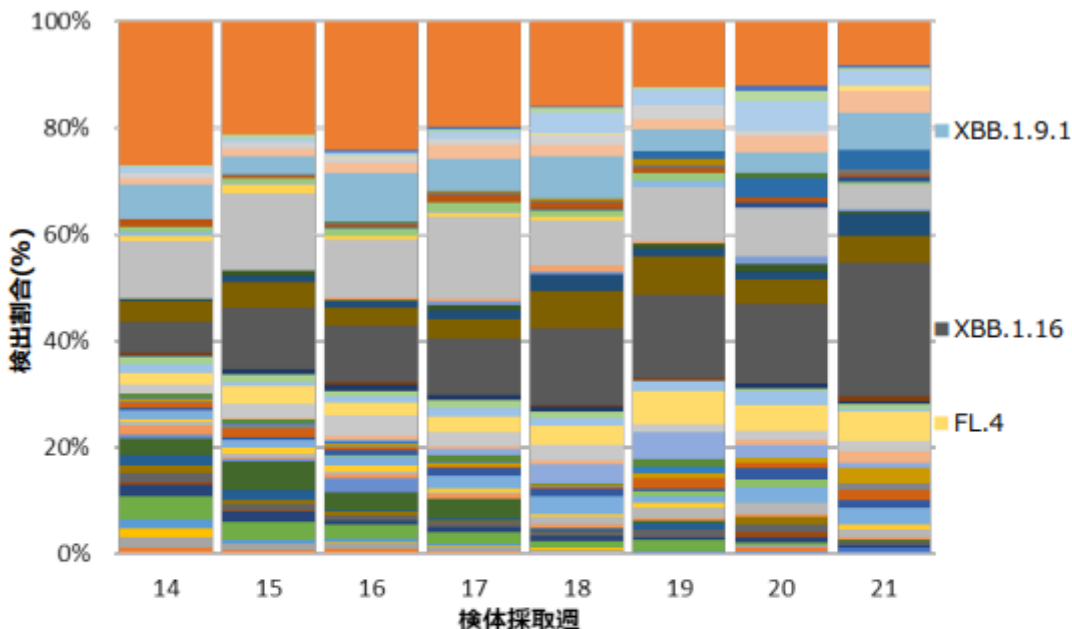
<p>XBB.1.16系統 (亜系統含む)</p>	<ul style="list-style-type: none"> ・感染者増加の優位性や免疫逃避に関する知見があるが、現時点で他のオミクロンの亜系統と比較して公衆衛生上のリスク増加につながる証拠はない。また臨床的・疫学的な知見は十分ではない。 ・アフリカ、中東地域を除き割合が上昇しているが、世界的に他の亜系統から急速に置き換わる傾向はみられない。早期に割合の増加が見られたインドとシンガポールからの報告では重症度の上昇の兆候は見られない。
<p>XBB.1.9系統 (亜系統含む)</p>	<ul style="list-style-type: none"> ・感染者増加の優位性に関する知見があるが、臨床的・疫学的な知見はまだ十分ではない。 ・欧州等で割合の上昇が見られていたが4月半ばごろから世界的に割合は横ばいとなっている。検出されている国において重症度の上昇の兆候は見られない。
<p>XBB.1.5系統 (亜系統含む)</p>	<ul style="list-style-type: none"> ・感染者増加の優位性や免疫逃避に関する知見があるが、重症度の上昇の兆候は見られず、現時点で他のオミクロンの亜系統と比較して公衆衛生上のリスク増加につながる証拠はない。また臨床的・疫学的な知見は十分ではない。 ・米国を中心に世界中で割合の増加が見られていたが、3月下旬ごろから世界的に減少傾向にある。

※XBB系統は、オミクロンBA.2系統の組換え体

※Omicron(XBB*)は、XBB.1.16系統(下位系統)とXBB.1.5系統(下位系統)及びXBB.1.9系統(下位系統)以外のXBB系統

民間検査機関の検体に基づくゲノムサーベイランスによる系統別検出状況(国立感染症研究所)

民間検査機関：第14週～21週 (2023年)



- BA.5.1.38 ■ BA.5.2.6 ■ BF.11 ■ BF.5 ■ BF.7 ■ BF.7.15
- BF.7.4.1 ■ BN.1 ■ BN.1.2 ■ BN.1.3 ■ BN.1.3.2 ■ BQ.1.1
- BQ.1.1.45 ■ BQ.1.25.1 ■ CJ.1.3 ■ CK.1.1 ■ EG.1 ■ EG.1.2
- EG.2 ■ EG.4 ■ EG.5 ■ EG.5.1 ■ FD.2 ■ FD.3
- FK.1.1 ■ FL.10 ■ FL.2 ■ FL.4 ■ FL.5 ■ FR.1
- FU.1 ■ FY.2 ■ XBB.1.16 ■ XBB.1.16.1 ■ XBB.1.16.2 ■ XBB.1.16.3
- XBB.1.16.5 ■ XBB.1.31 ■ XBB.1.5 ■ XBB.1.5.1 ■ XBB.1.5.11 ■ XBB.1.5.24
- XBB.1.5.41 ■ XBB.1.5.42 ■ XBB.1.5.43 ■ XBB.1.5.47 ■ XBB.1.5.5 ■ XBB.1.5.66
- XBB.1.9.1 ■ XBB.1.9.2 ■ XBB.2.3 ■ XBB.2.3.11 ■ XBB.2.3.2 ■ XBB.2.3.3
- XBL.2 ■ Others

※各週において1%以上検出されたlineageについてのみ記載
("Others":各週において1%未満のlineage)

民間検査機関：第21週 (2023年5月22日～2023年5月28日)

Pango lineage (Nextclade 2.14.1)	検体数 (第21週)	割合
BA.2	9	4.52%
CJ.1.3	3	1.51%
FR.1	2	1.01%
FK.1.1	2	1.01%
Others	2	1.01%
BA.5	7	3.52%
BA.5.1.38	2	1.01%
CK.1.1	2	1.01%
Others	3	1.51%
その他	183	91.96%
XBB.1.16	50	25.13%
XBB.1.9.1	14	7.04%
FL.4	11	5.53%
XBB.1.16.1	10	5.03%
XBB.1.5	9	4.52%
XBB.1.9.2	8	4.02%
XBB.1.16.2	8	4.02%
XBB.1.5.5	7	3.52%
EG.5.1	6	3.02%
EG.1	6	3.02%
XBB.2.3.2	6	3.02%
FL.2	4	2.01%
EG.4	4	2.01%
FL.10	4	2.01%
EG.2	3	1.51%
XBB.2.3.11	2	1.01%
FY.2	2	1.01%
XBB.1.5.41	2	1.01%
XBB.1.5.43	2	1.01%
EG.5	2	1.01%
Others	23	11.56%
総計	199	100.00%

※検出割合が1%未満のlineage("Others")についてはlineage名省略。検出割合が高いlineage(上位3位)は赤字で示す。lineageの定義については以下のサイトのリストを参照。

https://cov-lineages.org/lineage_list.html

療養状況等及び入院患者受入病床数等

※6/7（水）0時時点のデータを6/9（金）に公表（厚労省HP）

新型コロナウイルス感染症患者の療養状況、病床数等に関する調査結果（6月7日0時時点）

令和5年6月9日公表
（6月15日修正）

都道府県名	(1) ①-1 入院者数 (在院者数)												(2) ①-1 宿泊療養者数				(3) 社会福祉施設等療養者数 (注8)			
	(1) ①-2 うち、確保病床に入院している者数	(1) ①-3 うち、確保病床外に入院している者数	病床数				(1) ②-1 うち重症者数	うち重症者用病床数				居室数								
			現フェーズ/最終フェーズ (注1)	即応病床数 (注2)	確保病床数 (注3)	確保病床利用率 (注4)		現フェーズ/最終フェーズ (注1)	即応病床数 (注2)	確保病床数 (注3)	確保病床利用率 (注4)	現フェーズ/最終フェーズ (注1)	即応居室数 (注5)	確保居室数 (注6)	確保居室利用率 (注7)					
01 北海道	597	283	314	1 / 3	1,680	2,006	14%	6	2	4	1 / 3	72	86	2%	0	—	0	0	—	0
02 青森県	66	51	15	2 / 5	238	310	16%	0	0	0	1 / 5	12	15	0%	0	—	0	0	—	0
03 岩手県	54	30	24	1 / 2	248	388	8%	7	4	3	1 / 2	22	38	11%	0	1 / 2	45	45	0%	0
04 宮城県	88	70	18	5 / 5	468	468	15%	0	0	0	5 / 5	44	44	0%	0	1 / 1	43	43	0%	0
05 秋田県	28	9	19	2 / 3	52	135	7%	2	1	1	2 / 3	10	14	7%	0	1 / 1	105	105	0%	41
06 山形県	66	28	38	2 / 2	104	104	27%	2	2	0	2 / 2	27	27	7%	0	—	0	0	—	0
07 福島県	83	58	25	2 / 3	669	766	8%	0	0	0	2 / 3	39	46	0%	0	—	0	0	—	13
08 茨城県	116	50	66	1 / 3	100	389	13%	3	3	0	1 / 3	30	45	7%	5	1 / 1	225	225	2%	0
09 栃木県	74	62	12	1 / 2	260	369	17%	2	2	0	1 / 2	24	29	7%	0	—	0	0	—	0
10 群馬県	97	62	35	2 / 4	405	606	10%	0	0	0	1 / 4	9	15	0%	0	—	0	0	—	53
11 埼玉県	333	265	68	1 / 2	996	1,433	18%	10	10	0	1 / 2	57	69	14%	0	2 / 2	23	38	0%	0
12 千葉県	360	187	173	1 / 2	928	1,235	15%	7	7	0	1 / 2	60	89	8%	0	—	0	0	—	0
13 東京都	950	679	271	1 / 1	2,327	3,123	22%	41	37	4	1 / 1	555	679	5%	4	1 / 1	264	264	2%	147
14 神奈川県	480	249	231	3 / 4	1,029	2,193	11%	14	10	4	1 / 4	71	218	5%	1	1 / 1	30	30	3%	107
15 新潟県	125	80	45	2 / 4	408	708	11%	0	0	0	2 / 4	40	109	0%	0	—	0	0	—	0
16 富山県	65	41	24	1 / 3	153	379	11%	1	1	0	1 / 3	9	23	4%	0	—	0	0	—	0
17 石川県	49	49	0	2 / 3	304	403	12%	0	0	0	2 / 3	27	27	0%	0	—	0	0	—	0
18 福井県	37	17	20	1 / 4	71	311	5%	0	0	0	1 / 4	3	20	0%	0	—	0	0	—	0
19 山梨県	33	29	4	1 / 4	96	359	8%	0	0	0	1 / 4	3	5	0%	0	—	0	0	—	0
20 長野県	115	87	28	2 / 3	356	587	15%	0	0	0	2 / 3	29	33	0%	0	—	0	0	—	0
21 岐阜県	130	89	41	2 / 6	350	748	12%	0	0	0	2 / 6	43	59	0%	0	—	0	0	—	0
22 静岡県	90	57	33	2 / 3	421	421	14%	1	1	0	2 / 3	37	37	3%	0	—	0	0	—	0
23 愛知県	276	203	73	1 / 2	1,110	1,590	13%	6	6	0	1 / 2	114	146	4%	0	—	0	0	—	0
24 三重県	80	35	45	2 / 3	427	563	6%	0	0	0	2 / 3	46	50	0%	0	—	0	0	—	57
25 滋賀県	50	36	14	3 / 4	380	425	8%	0	0	0	3 / 4	40	40	0%	2	3 / 4	52	52	4%	0
26 京都府	102	79	23	2 / 2	1,045	1,045	8%	5	4	1	2 / 2	170	170	2%	0	—	0	0	—	0
27 大阪府	508	415	93	1 / 2	2,041	3,218	13%	30	28	2	1 / 2	129	241	12%	0	—	0	0	—	0
28 兵庫県	198	187	11	1 / 2	953	1,404	13%	5	5	0	1 / 2	46	100	5%	0	1 / 1	66	416	0%	0
29 奈良県	116	41	75	2 / 3	301	432	9%	1	1	0	2 / 3	25	30	3%	0	—	0	0	—	0
30 和歌山県	39	28	11	1 / 1	306	306	9%	0	0	0	1 / 1	8	8	0%	0	—	0	0	—	0
31 鳥取県	31	25	6	2 / 3	109	287	9%	0	0	0	2 / 3	44	47	0%	0	—	0	0	—	0
32 島根県	18	7	11	1 / 5	145	359	2%	0	0	0	1 / 5	6	16	0%	0	—	0	0	—	0
33 岡山県	73	50	23	1 / 2	275	568	9%	1	1	0	1 / 2	6	24	4%	0	—	0	0	—	6
34 広島県	72	53	19	2 / 4	513	604	9%	2	2	0	2 / 4	22	26	8%	0	—	0	0	—	71
35 山口県	51	29	22	2 / 2	268	268	11%	4	4	0	2 / 2	21	21	19%	0	—	0	0	—	56
36 徳島県	26	13	13	1 / 2	202	252	5%	1	1	0	1 / 2	7	12	8%	0	—	0	0	—	0
37 香川県	47	35	12	1 / 2	222	309	11%	0	0	0	1 / 2	16	22	0%	0	—	0	0	—	0
38 愛媛県	40	32	8	1 / 1	464	464	7%	4	4	0	1 / 1	12	12	33%	0	—	0	0	—	0
39 高知県	43	19	24	3 / 3	178	178	11%	1	1	0	3 / 3	6	6	17%	0	1 / 2	0	16	0%	0
40 福岡県	307	280	27	1 / 5	328	1,482	19%	5	5	0	1 / 5	61	132	4%	0	—	0	0	—	0
41 佐賀県	26	18	8	1 / 4	112	303	6%	0	0	0	1 / 4	3	32	0%	0	1 / 4	36	36	0%	9
42 長崎県	70	46	24	1 / 2	234	402	11%	1	1	0	1 / 2	14	14	7%	0	—	0	0	—	29
43 熊本県	88	49	39	1 / 1	714	714	7%	3	3	0	1 / 1	39	39	8%	0	—	0	0	—	0
44 大分県	74	47	27	1 / 2	294	454	10%	0	0	0	1 / 2	23	39	0%	0	—	0	0	—	0
45 宮崎県	48	46	2	2 / 2	184	184	25%	0	0	0	2 / 2	14	14	0%	0	—	0	0	—	0
46 鹿児島県	188	105	83	2 / 7	293	753	14%	1	1	0	2 / 7	9	37	3%	5	2 / 7	372	372	1%	0
47 沖縄県	353	212	141	4 / 5	384	519	41%	5	3	2	4 / 5	22	27	11%	2	4 / 5	100	100	2%	0
合計	6,960	4,622	2,338		23,145	34,524		171	150	21		2,126	3,032		19		1,361	1,742		589

- 注1：病床・宿泊療養施設確保計画における現在のフェーズ/最終フェーズを記載。最終フェーズは黄色に着色。
- 注2：現在のフェーズにおいて、準備病床からの切り替えが完了し、新型コロナウイルス感染症患者の受入れ要請があれば、即時患者受入れを行うことが可能または既に受入れを行っている病床数
- 注3：いずれかのフェーズにおいて、新型コロナウイルス感染症患者の受入れ要請があれば、患者受入れを行うことについて医療機関と調整済の病床数。大阪府の重症者用病床数は、精査のため暫定値。
- 注4：確保病床数に対する当該病床に入院している者(1)①-2または(1)②-2の割合
- 注5：現在のフェーズにおいて、新型コロナウイルス感染症患者の受入れ要請があれば、即時患者受入れを行うことが可能または既に受入れを行っている宿泊療養施設居室数
- 注6：借り上げなど契約等に基づき確保している居室数と協定等に基づき確保している居室数の合計
- 注7：確保居室数に対する宿泊療養者数の割合
- 注8：入院者数又は宿泊療養施設療養者数に計上されていない者のうち、高齢者施設等又は障害者施設等で療養している者のうち都道府県で把握しているものの合計

都道府県別 外来対応医療機関の指定状況

R05.06.14 17:00 時点

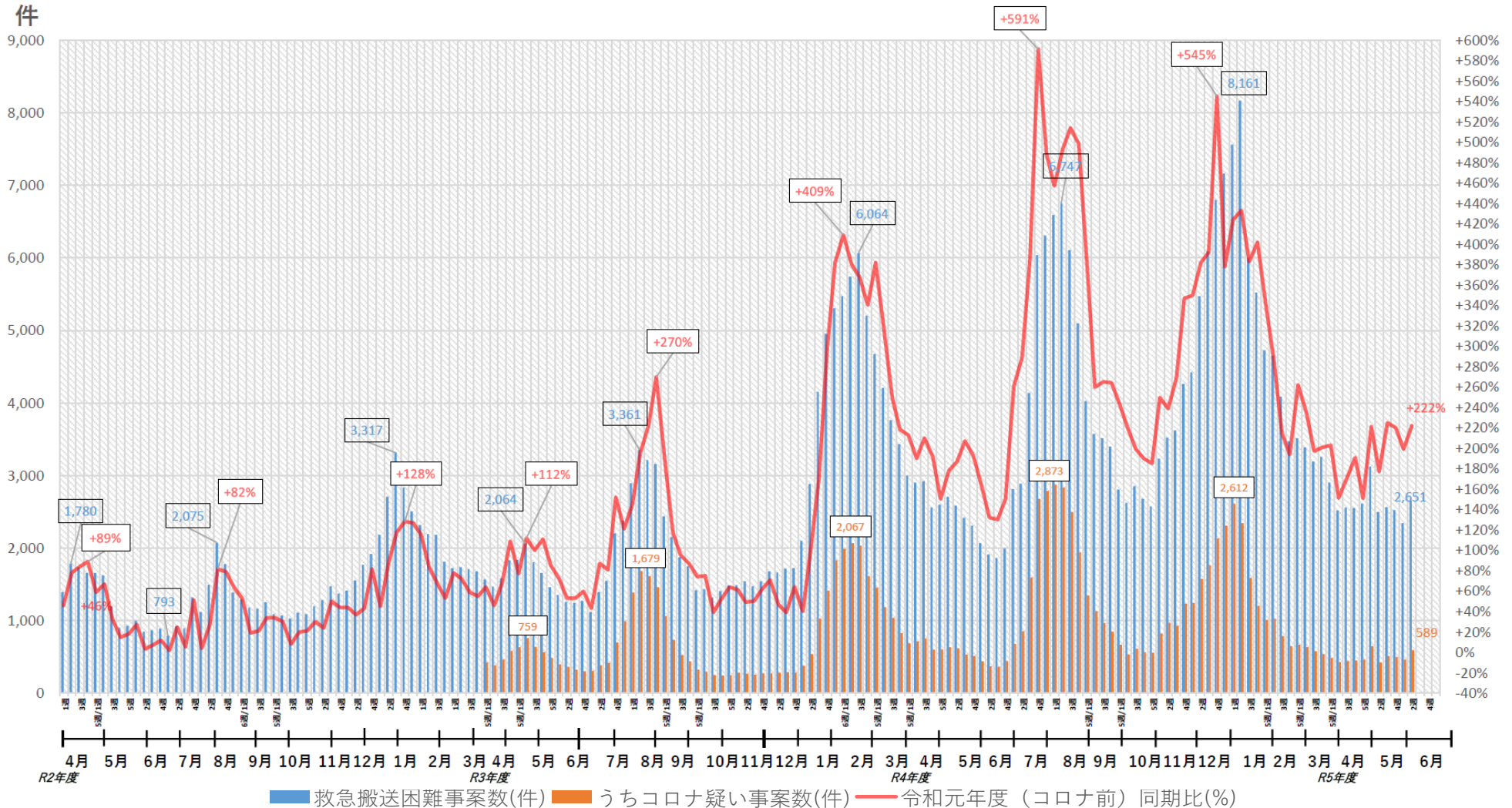
通番	都道府県名	医療機関数	
		※	うち、「普段から自院にかかっている患者」以外に対応する医療機関数
1	北海道	1,388	1,162
2	青森県	352	278
3	岩手県	463	312
4	宮城県	742	422
5	秋田県	391	264
6	山形県	479	244
7	福島県	809	593
8	茨城県	939	727
9	栃木県	755	495
10	群馬県	819	557
11	埼玉県	1,790	1,209
12	千葉県	2,100	1,804
13	東京都	5,296	3,300
14	神奈川県	2,422	2,252
15	新潟県	813	535
16	富山県	354	246

通番	都道府県名	医療機関数	
		※	うち、「普段から自院にかかっている患者」以外に対応する医療機関数
17	石川県	456	204
18	福井県	356	286
19	山梨県	374	263
20	長野県	816	790
21	岐阜県	868	658
22	静岡県	1,246	993
23	愛知県	2,383	1,921
24	三重県	791	669
25	滋賀県	632	553
26	京都府	1,202	823
27	大阪府	3,863	2,718
28	兵庫県	2,055	1,201
29	奈良県	454	201
30	和歌山県	504	352
31	鳥取県	318	134
32	島根県	380	328

通番	都道府県名	医療機関数	
		※	うち、「普段から自院にかかっている患者」以外に対応する医療機関数
33	岡山県	988	724
34	広島県	1,532	738
35	山口県	653	380
36	徳島県	423	169
37	香川県	452	373
38	愛媛県	721	546
39	高知県	330	269
40	福岡県	2,289	1,686
41	佐賀県	443	324
42	長崎県	678	528
43	熊本県	806	527
44	大分県	574	492
45	宮崎県	498	429
46	鹿児島県	903	354
47	沖縄県	308	248
合計		48,208	34,281

※ 6/14までに都道府県から「外来対応医療機関」として指定したと報告があった医療機関数であり、今後の報告により数値が変動する場合があります。

各消防本部からの救急搬送困難事案に係る状況調査 (抽出) の結果 (各週比較)



※1 本調査における「救急搬送困難事案」とは、救急隊による「医療機関への受入れ照会回数4回以上」かつ「現場滞在時間30分以上」の事案として、各消防本部から総務省消防庁へて報告のあったもの。なお、これらのうち、医療機関への搬送ができなかった事案はない。
 ※2 調査対象本部=政令市消防本部・東京消防庁及び各都道府県の代表消防本部 計52本部
 ※3 コロナ疑い事案=新型コロナウイルス感染症疑いの症状(体温37度以上の発熱、呼吸困難等)を認めた傷病者に係る事案(5類移行により、保健所等による医療機関への受入れ照会が行われず、消防機関において照会を行った新型コロナ陽性者に係る事案を含む)

※4 医療機関の受入れ体制確保に向け、厚生労働省及び都道府県等と状況を共有。
 ※5 この数値は速報値である。
 ※6 本調査には保健所等により医療機関への受入れ照会が行われたものは含まれない。

国内の新型コロナウイルスワクチンの接種状況

出典：首相官邸HP

これまでの総接種回数：**395,020,262**回（令和5年6月13日公表）※1

増加回数：**+2,673,937**回（令和5年6月6日比）

（うち令和5年5月8日以降接種（3回目以上）：**+2,661,941**回）

令和5年5月8日以降の接種回数（3回目以上）※2

全体		うち高齢者※3	
回数	接種率	回数	接種率
11,183,445	8.9%	9,913,115	27.6%

接種回数別の内訳※4

	全体		うち高齢者※3		うち小児接種※5		うち乳幼児接種※6	
	回数	接種率	回数	接種率	回数	接種率	回数	接種率
総接種回数	395,020,262	—	163,684,041	—	4,325,208	—	456,509	—
うち1回目接種	104,716,601	81.0%	33,307,378	92.7%	1,764,902	24.1%	174,010	3.9%
うち2回目接種	103,394,536	80.0%	33,229,799	92.5%	1,710,575	23.4%	161,122	3.6%
うち3回目接種	86,534,260	68.7%	32,823,902	91.4%	710,688	9.7%	121,377	2.7%
うち4回目接種以上	100,374,865	—	64,322,962	—	139,043	—		

※1：総接種回数は、令和5年6月4日までのものであり、1～6回目接種の合計。

※2：「令和5年5月8日以降の接種回数（3回目以上）」は、65歳未満は接種対象者が限定されている。

※3：高齢者は65歳以上。

※4：令和4年9月1日公表分より、接種率の計算に用いる人口データを最新のもの（令和4年1月1日現在の住民基本台帳に基づくもの）に変更。併せて、接種率の算定にあたっては、死亡した方の、接種日が令和3年中の接種回数は除いている。

※5：小児接種は、5歳以上11歳以下の方を対象にワクチンの接種を行うもの。

※6：乳幼児接種は、生後6か月以上4歳以下の方を対象にワクチンの接種を行うもの。

5月8日開始の入国時感染症ゲノムサーベイランス

- ・対象は、第1週（5月8日～5月14日）
- ・5空港で有症状かつ任意の協力を得られた者：**38名**
- ・5空港で有症状かつ任意の協力を得られた者のうち新型コロナ陽性者：**26名**
- ・第1週のゲノム解析結果は、以下のとおり。

番号	地域	行動歴	ゲノム解析結果	
1	アジア	中国	XBB.1.16	
2		中国	XBB.1.16.1	
3		中国	EG.5.1	※XBB.1.9.2の下位系統
4		中国	EG.4	※XBB.1.9.2の下位系統
5		中国,香港	FL.4	※XBB.1.9.1の下位系統
6		中国,香港	FL.4	※XBB.1.9.1の下位系統
7		香港	XBB.1.16	
8		香港	XBB.1.16.1	
9		香港	XBB.1.24.1	
10		香港	XBB.2.3.2	
11		韓国	EG.1	※XBB.1.9.2の下位系統
12		台湾	XBB.1.5	
13		台湾	XBB.1.5	
14		台湾	FL.1	※XBB.1.9.1の下位系統
15		台湾	FR.1	※BN.1.2.3の下位系統
16		ネパール	XBB.1.16	
17		フィリピン	XBB.1.16	
18		フィリピン	XBB.1.9.2	
19		ベトナム	XBB.1.16	
20	大洋州	オーストラリア	XBB.1.5.7	
21	欧州	ウズベキスタン	XBB.1.9.1	
22		オランダ,ベルギー	FU.1	※XBB.1.16.1の下位系統
23		フランス	XBB.1.5.24	
24	アフリカ	ウガンダ	XBB.1.5	

※ゲノム解析にはNextclade(version : 2.14.1)を用いている。
 ※第1週の新型コロナ陽性者のうち、2名はゲノム解析で判定不能。